

说 明

- 1、报告未加盖检验检测专用章、骑缝章、CMA章无效。
- 2、报告无编制人员、审核人员、签发人员签字无效。
- 3、对于委托方送样检测的，仅对样品检测数据负责。
- 4、未经本检验检测机构批准，不得复制本报告（完整复制除外），完全复制报告必须重新加盖检验检测专用章，否则无效。
- 5、涂改、部分提供或部分复制本报告无效。
- 6、如对报告有疑问、异议，请于收到报告之日起15日内向本检验检测机构提出书面申诉意见，15日内未提出异议者，视为接收本检验检测机构报告。
- 7、本报告未经本检验检测机构同意，不得做商业广告、宣传等使用。
- 8、本报告一式4份，正本由送检（委托）单位留存，副本由本检验检测机构留存。

地 址：贵州省兴义市桔山办机场大道富瑞雅轩旁

电 话：(0859)3293111

电子邮箱：gzhxhjjc@163.com

邮 编：562400

编 制： 赵远秀 审 核： 李江的
签 发： 郭友红 签发日期： 2022.05.20

顶效街道绿荫村细纳组临时取料点采空区填复绿（粉煤灰及循环流化床锅炉炉内脱硫灰渣综合利用项目）自行检测报告

委托单号：—			项目类别：自行检测		
委托单位：贵州龙浩绿色环保科技有限公司					
监 测 内 容					
序号	监测类别	测点位置及样品编号	监测项目	采样人员	采样日期
1	地下水	场区下游（细纳组）监测井 22/442-XW-1-0425-1	耗氧量、汞、锌、氟化物、pH、铅、六价铬、五日生化需氧量、 砷、氨氮、铜、化学需氧量、镉。	王 祥 徐 露 贺克拉	4 月 25 日
		场区上游（南侧约 25m）泉水出露点 22/442-XW-2-0425-1			
		平行样 22/442-XW-3-0425-1	铜、锌、铅、镉。		
	全程序空白 22/442-XW-4-0425-1				
2	无组织废气	治理区域上风向（厂界东侧） 22/442-G ₁ -0425-1/2/3	总悬浮颗粒物及其相关参数。	王 祥 徐 露 贺克拉	4 月 25 日
		治理区域下风向（厂界西侧） 22/442-G ₂ -0425-1/2/3			
3	噪声	厂界东侧 22/442-N ₁ -0425-1/2	1min 等效连续 A 声级。	王 祥 徐 露 贺克拉	4 月 25 日
		厂界南侧 22/442-N ₂ -0425-1/2			
		厂界西侧 22/442-N ₃ -0425-1/2			
		厂界北侧 22/442-N ₄ -0425-1/2			
4	土壤	治理区域下游 22/442-S-1-0425-1	镍、锰、铬、总氟化物、镉、铜、pH、汞、锌、全盐量、铅。		

样品状态						
序号	样品编号	监测项目	规格	数量	状态	
1	22/442-XW-1-0425-1 22/442-XW-2-0425-1	氨氮	500mL	2	聚乙烯瓶装	采样时： 所有水样清澈透明，无异味。 需加固定剂的水样已加固定剂，所有水样标签完好，运送过程中无损坏。
		氟化物	500mL	2	聚乙烯瓶装	
		耗氧量	250mL	2	玻璃瓶装	
		铅、镉、铜、锌	500mL	2	聚乙烯瓶装	
		六价铬	250mL	2	棕色玻璃瓶装	
		砷、汞	500mL	2	聚乙烯瓶装	
		化学需氧量	250mL	2	玻璃瓶装	
	五日生化需氧量	1.0L	2	棕色玻璃瓶装		
	22/442-XW-3-0425-1 22/442-XW-4-0425-1	铅、镉、铜、锌	500mL	2	聚乙烯瓶装	
2	22/442-G ₁ -0425-1/2/3 22/442-G ₂ -0425-1/2/3	总悬浮颗粒物	90mm	6	滤膜	样品标签完整，外观无损。
3	22/442-S-1-0425-1	镍、锰、铬、总氟化物、 镉、铜、pH、汞、锌、 全盐量、铅	约 2.0kg	1	布袋装	土壤呈黄色，砂壤土，潮，有少量植物根系。

监测分析方法							
监测项目	分析方法	检出限	计量单位	分析仪器	仪器编号	分析人	分析时间
pH	水质 pH 值的测定 电极法 HJ1147-2020	—	无量纲	现场多参数测定仪 SX836	HXJC-L-58	王祥 徐露 贺克拉	4月25日
耗氧量	水质 高锰酸盐指数的测定 GB11892-1989	0.5	mg/L	恒温不锈钢水浴锅	HXJC-X-46	徐露	4月26日
化学需氧量	水质 化学需氧量的测定 重铬酸盐法 HJ828-2017	4	mg/L	SCOD-102 型微晶标准消解器	HXJC-X-50	孙艺梅	4月25日
五日生化需氧量	水质 五日生化需氧量的测定 稀释与接种法 HJ505-2009	0.5	mg/L	SPX-150BIII生化培养箱	HXJC-F-15		4月30日
汞	水质 汞、砷、硒、铋、锑的测定 原子荧光法 HJ694-2014	0.00004	mg/L	AFS-921 原子荧光光度计	HXJC-X-52	徐露	4月28日
砷		0.0003	mg/L	原子荧光光度计-PF52	HXJC-X-17	王华兰	4月28日
镉	石墨炉原子吸收分光光度法 《水和废水监测分析方法》(第四版增补版)	0.0001	mg/L	TAS-990 原子吸收分光光度计	HXJC-X-16	周倩	4月28日
铅		0.001	mg/L				4月28日
铜	水质 32 种元素的测定 电感耦合等离子体发射光谱法 HJ776-2015	0.006	mg/L	电感耦合等离子发射光谱仪 (ICP)	HXJC-X-23	周倩	4月29日
锌		0.004	mg/L				4月29日
氨氮	水质 氨氮的测定 纳氏试剂分光光度法 HJ535-2009	0.025	mg/L	721 型可见分光光度计	HXJC-X-08	岑连富	4月26日
氟化物	水质 氟化物的测定 离子选择电极法 GB7484-1987	0.05	mg/L	PXS-270 离子计	HXJC-X-03	潘静	4月28日
六价铬	水质 六价铬的测定 二苯碳酰二肼分光光度法 GB7467-87	0.004	mg/L	721 型可见分光光度计	HXJC-X-07	梁妹	4月25日
总悬浮颗粒物	环境空气 总悬浮颗粒物的测定 重量法 GB/T15432-1995	0.001	mg/m ³	EX125DZH 电子天平	HXJC-X-42	梁妹	4月26日

续监测分析方法

监测项目	分析方法	检出限	计量单位	分析仪器	仪器编号	分析人	分析时间	
pH	土壤检测 第 2 部分：土壤 pH 的测定 NY/T1121.2-2006	—	无量纲	酸度计 PHS-3C	HXJC-X-04	徐 露	5 月 11 日	
全盐量	土壤检测 第 16 部分：土壤水溶性盐总量的测定 NY/T1121.16-2006	—	g/kg	CP114 电子天平	HXJC-X-02	徐 露 周 倩	5 月 11 日	
总氟化物	土壤 水溶性氟化物和总氟化物的测定 离子选择电极法 HJ873-2017	63	mg/kg	PXS-270 离子计	HXJC-X-03	潘 静	5 月 10 日	
汞	土壤和沉积物 汞、砷、硒、铋、锑的测定 微波消解/原子荧光法 HJ680-2013	0.002	mg/kg	AFS-921 原子荧光光度计	HXJC-X-52	徐 露	5 月 12 日	
镉	土壤质量 铅、镉的测定 石墨炉原子吸收分光光度法 GB/T17141-1997	0.01	mg/kg	TAS-990 原子吸收分光光度计	HXJC-X-16	周 倩	5 月 11 日	
锌	土壤和沉积物 铜、锌、铅、镍、铬的测定 火焰原子吸收分光光度法 HJ491-2019	1	mg/kg				5 月 10 日	
铬		4	mg/kg				5 月 10 日	
铅		10	mg/kg				5 月 10 日	
铜		1	mg/kg				5 月 10 日	
镍		3	mg/kg				5 月 10 日	
锰		土壤 8 种有效态元素的测定 二乙烯三胺五乙酸浸提-电感耦合等离子体发射光谱法 HJ804-2016	0.02				mg/kg	电感耦合等离子体发射光谱仪 (ICP)
厂界噪声		工业企业厂界环境噪声排放标准 GB 12348-2008	—	dB (A)	AWA5688 型多功能声级计	HXJC-L-37	王 祥 徐 露 贺克拉	4 月 25 日

质控监测结果							
质控方式	质控指标	编号	单位	监测结果		标准浓度	结果判定
质控样	化学需氧量	GSB 07-3161-2014 (2001138)	mg/L	27.9		26.8±2.2	合格
质控样	氟化物	GSB 07-1194-2000 (201754)	mg/L	0.775		0.768±0.050	合格
质控样	铜	GSB 07-1182-2000 (201133)	mg/L	1.09		1.09±0.05	合格
质控样	锌	GSB 07-1184-2000 (201332)	mg/L	0.694		0.704±0.034	合格
质控样	氨氮	GSB 07-3164-2014 (2005136)	mg/L	8.94		9.13±0.36	合格
质控样	铅	GSB 07-1183-2000 (201235)	µg/L	30.2		29.6±1.6	合格
质控样	镉	GSB 07-1185-2000 (201431)	µg/L	15.3		15.0±1.0	合格
质控样	汞	GSB 07-3173-2014 (202046)	µg/L	11.9		12.1±1.0	合格
质控样	砷	GSB 07-3171-2014 (200451)	µg/L	71.3		70.2±3.5	合格
加标回收率	六价铬	22/442-XW-2-0425-1 加标 0.5mL	%	96		85~115	合格
平行样	镉	22/442-XW-1-0425-1	mg/L	0.0001L	相对偏差 0.00%	相对偏差≤20%	合格
		22/442-XW-3-0425-1		0.0001L			
平行样	铅	22/442-XW-1-0425-1	mg/L	0.001L	相对偏差 0.00%	相对偏差≤30%	合格
		22/442-XW-3-0425-1		0.001L			
平行样	铜	22/442-XW-1-0425-1	mg/L	0.006L	相对偏差 0.00%	—	—
		22/442-XW-3-0425-1		0.006L			
平行样	锌	22/442-XW-1-0425-1	mg/L	0.012	相对偏差 4.00%	—	—
		22/442-XW-3-0425-1		0.013			
全程序空白	镉	22/442-XW-4-0425-1	mg/L	0.0001L		—	—
	铅			0.001L		—	—
	铜			0.006L		—	—
	锌			0.004L		—	—

备注：检出限 L 表示监测结果低于方法检出限，检出限 L 参与计算时取检出限值。

续质控监测结果						
质控方式	质控指标	编号	单位	监测结果	标准浓度	结果判定
质控样	锌	GBW 07401a (GSS-1a)	mg/kg	460	475±30	合格
质控样	镉		mg/kg	2.54	2.5±0.2	合格
质控样	铅		mg/kg	339	339±12	合格
质控样	铜		mg/kg	42	42±5	合格
质控样	镍		mg/kg	16.8	16.9±1.5	合格
质控样	铬		mg/kg	42	44±3	合格
质控样	汞		mg/kg	0.304	0.31±0.03	合格
质控样	氟化物		mg/kg	514	513±21	合格

声级计校准结果					
校准声源值 dB(A)	监测前校准值 dB(A)		监测后校准值 dB(A)		标准要求
	校准结果	示值偏差	校准结果	示值偏差	
94.0	94.0	0.0	94.0	0.0	≤±0.5dB(A)
校准情况	合格		合格		—

地下水监测结果							
测点位置及样品编号	序号	监测项目	单位	检出限	监测结果	《地下水质量标准》 (GB/T14848-2017) III类	
						标准限值	达标情况
场区下游 (细纳组) 监测井 22/442-XW-1-0425-1	1	pH	无量纲	—	7.7	6.5~8.5	合格
	2	铜	mg/L	0.006	0.006L	1.00	合格
	3	锌	mg/L	0.004	0.012	1.00	合格
	4	耗氧量	mg/L	0.5	2.6	3.0	合格
	5	氨氮	mg/L	0.025	0.084	0.50	合格
	6	氟化物	mg/L	0.05	0.09	1.0	合格
	7	汞	mg/L	0.00004	0.00004L	0.001	合格
	8	砷	mg/L	0.0003	0.0003L	0.01	合格
	9	镉	mg/L	0.0001	0.0001L	0.005	合格
	10	六价铬	mg/L	0.004	0.004L	0.05	合格
	11	铅	mg/L	0.001	0.001L	0.01	合格
	12	化学需氧量	mg/L	4	4	—	—
	13	五日生化需氧量	mg/L	0.5	1.5	—	—

备注：1、检出限 L 表示监测结果低于方法检出限。2、采样位置：E 105°0'48"，N 25°8'17"。

地下水监测结果							
测点位置及样品编号	序号	监测项目	单位	检出限	监测结果	《地下水质量标准》 (GB/T14848-2017) III类	
						标准限值	达标情况
场区上游(南侧约25m) 泉水出露点 22/442-XW-2-0425-1	1	pH	无量纲	—	7.7	6.5~8.5	合格
	2	铜	mg/L	0.006	0.006L	1.00	合格
	3	锌	mg/L	0.004	0.005	1.00	合格
	4	耗氧量	mg/L	0.5	1.2	3.0	合格
	5	氨氮	mg/L	0.025	0.073	0.50	合格
	6	氟化物	mg/L	0.05	0.10	1.0	合格
	7	汞	mg/L	0.00004	0.00004L	0.001	合格
	8	砷	mg/L	0.0003	0.0006	0.01	合格
	9	镉	mg/L	0.0001	0.0001L	0.005	合格
	10	六价铬	mg/L	0.004	0.004	0.05	合格
	11	铅	mg/L	0.001	0.001L	0.01	合格
	12	化学需氧量	mg/L	4	4L	—	—
	13	五日生化需氧量	mg/L	0.5	1.4	—	—

备注：1、检出限 L 表示监测结果低于方法检出限。2、采样位置：E 105°0'16"，N 25°8'25"。

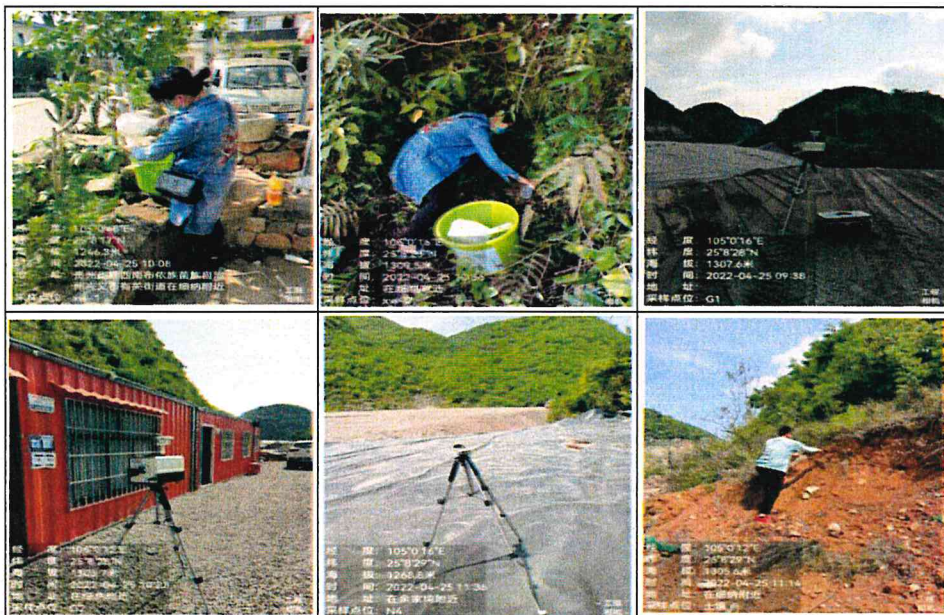
无组织废气监测结果									
测点位置及 样品编号	采样 时间	气压 (kPa)	气温 (°C)	风向	风速 (m/s)	总悬浮颗粒物浓度 (mg/m ³)		《大气污染物综合 排放标准》 (GB16297-1996) 表 2 无组织排放监 控浓度限值	
						小时值	最高浓度值	标准 限值	达标 情况
治理区域上风向 (厂界东侧) 22/442-G ₁ -0425 -1/2/3	09:50	86.1	18.8	E	1.4	0.118	0.138	1.0mg/m ³	合格
	11:20	86.0	23.7	E	1.2	0.113			
	12:45	85.8	26.1	NE	1.7	0.138			
治理区域下风向 (厂界西侧) 22/442-G ₂ -0425 -1/2/3	09:50	86.1	18.8	E	1.4	0.257	0.443	1.0mg/m ³	合格
	11:20	86.0	23.7	E	1.2	0.202			
	12:45	85.8	26.1	NE	1.7	0.443			

噪声测量结果				
测量点位及编号	测量结果		《工业企业厂界环境噪声排放标准》 (GB12348-2008) 2 类	
			标准限值	达标情况
厂界东侧 22/442-N ₁ -0425-1	昼间 dB(A)	51.1	60dB(A)	合格
厂界南侧 22/442-N ₂ -0425-1		47.3		合格
厂界西侧 22/442-N ₃ -0425-1		50.3		合格
厂界北侧 22/442-N ₄ -0425-1		48.5		合格
厂界东侧 22/442-N ₁ -0425-2	夜间 dB(A)	42.5	50dB(A)	合格
厂界南侧 22/442-N ₂ -0425-2		40.3		合格
厂界西侧 22/442-N ₃ -0425-2		38.0		合格
厂界北侧 22/442-N ₄ -0425-2		42.1		合格

土壤监测结果							
测点位置及样品编号	序号	监测项目	单位	检出限	监测结果	《土壤环境质量 建设用地土壤污染风险管控标准》(试行)(GB36600-2018)表1 筛选值第二类用地	
						标准限值	达标情况
治理区域下游 22/442-S-1-0425-1	1	镉	mg/kg	0.01	0.37	65	合格
	2	铜	mg/kg	1	95	18000	合格
	3	铅	mg/kg	10	88	800	合格
	4	汞	mg/kg	0.002	0.237	38	合格
	5	镍	mg/kg	3	131	900	合格
	6	pH	无量纲	—	7.8	—	—
	7	总氟化物	mg/kg	63	1.35×10 ³	—	—
	8	锌	mg/kg	1	214	—	—
	9	铬	mg/kg	4	85	—	—
	10	锰	mg/kg	0.02	17.4	—	—
	11	全盐量	g/kg	—	1.2	—	—

备注：1、采样位置：E 105°0'12"，N 25°8'29"；E 105°0'11"，N 25°8'29"；E 105°0'13"，N 25°8'29"；E 105°0'12"，N 25°8'28"；E 105°0'12"，N 25°8'30"。
2、土壤采样深度 0.5m。

部分采样照片



报告结束